



能勢町ため池ハザードマップ

このハザードマップは、大雨等により、万が一ため池が決壊するおそれがある場合の備えとして、安全な避難行動に役立てるための情報を提供する目的で作成しました。

- ◆日頃から家族やご近所での災害への対応について話し合い、家から避難場所までの経路や家族の連絡先などを書き込んで確認しておきましょう。
- ◆浸水の発生しやすい場所や状況を日頃から把握し、危険を感じたら自主避難を心がけましょう。
- ◆いざという時に落ち着いて行動できるよう、日頃から災害に関する正しい心構えを身につけておくことが大切です。

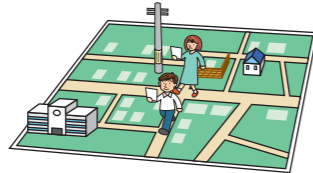
ため池ハザードマップに関するお問い合わせ 能勢町環境創造部地域振興課 TEL：072-734-3976（令和3年2月作成）

ため池ハザードマップの使い方

1. 事前に浸水範囲や浸水深などを、家族で確認しておきましょう。



2. 避難先・避難経路を考えておきましょう。



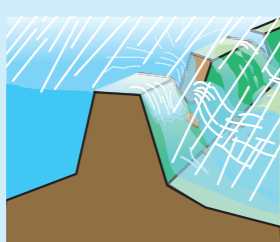
3. 防災情報の入手先を確認しておきましょう。



こんなときは要注意!!

大雨のとき

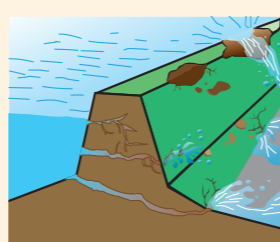
ため池の洪水吐に流木が詰まり、正常に排水できなくなった場合など、ため池の水位が上昇して堤体を越えた水の勢いによって、決壊することがありますので、状況に応じた避難をしてください。



避難の目安 大雨特別警報、避難勧告

大地震のとき

ため池の堤体が異常な力を受けて亀裂が生じたり、地盤の液状化により決壊する危険性がありますので、状況に応じた避難をしてください。



避難の目安 震度5強以上の地震、避難勧告

気象警報・注意報 発表基準

大雨・洪水 注意報

雨によって引き起こされる災害のリスクを表面雨量指数・流域雨量指数で表現し、数値が基準へ達したかどうかにより注意報や警報を発表します。

大雨・洪水 警報

発表基準の詳しい説明は右のQRコードにアクセス!



大雨特別警報

数十年に一度の大雨が予想され、降水量が警報基準を大きく超えるような大雨

雨の降り方と降雨量

やや強い雨	強い雨	激しい雨	非常に激しい雨	猛烈な雨
1時間雨量・10～20mm	1時間雨量・20～30mm	1時間雨量・30～50mm	1時間雨量・50～80mm	1時間雨量・80mm以上
ザーザーと降る	どしゃぶり	バケツをひっくりかえしたように降る	滝のようにゴーゴーと降り続く	息苦しくなるような圧迫感があり、恐怖を感じる

情報の入手先

能勢町 HP

避難場所や避難情報等、能勢町の防災に関する情報
<http://www.town.nose.osaka.jp/>

気象庁

全国の気象情報や災害情報等
<https://www.jma.go.jp/jma/index.html>



大阪府 土砂災害の防災情報

府内の土砂災害警戒情報等
<http://www.osaka-bousai.net/sabou/smart/Index.html>



おおさか防災ネット

防災情報メール配信サービス

おおさか防災ネット「防災情報メール」は、災害時の避難情報や防災情報などをメールで配信するサービスです。

登録アドレス touroku@osaka-bousai.net

右の QR コードより空メールを送信し、返信されるメールの案内に従って登録してください。



情報の伝達経路

能勢町役場 自治防災課

住所：大阪府豊能郡能勢町宿野 28
電話：072-734-0001

避難準備・高齢者等避難開始

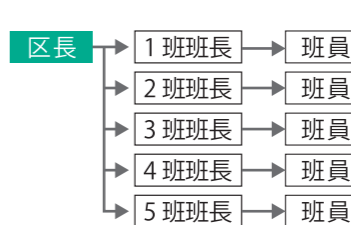
避難勧告

避難指示(緊急)

防災情報メール

地域情報

地区の緊急時連絡網



公民館等への避難ルートを確認し、早めの避難を心がけましょう!

一時避難

公民館等
(一時避難所)

避難

避難所

ため池の異常に気づいたらすぐに連絡・通報!

能勢町 能勢町役場
電話：072-734-0001

消防

豊中市北消防署能勢町分署
電話：072-734-0119

警察

豊能警察署
電話：072-737-1234

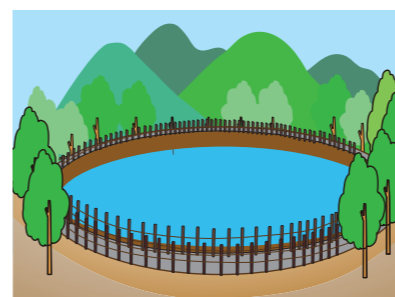
避難情報と住民のとるべき行動

種類	警戒レベル	発令時の状況	とるべき行動
避難準備 高齢者等避難開始	警戒レベル3	災害による人的被害の発生する可能性が高まってきている状態。	高齢者、子ども、障がいがある方など、避難に時間を要する方は、早めに自主的な避難行動を開始してください。
避難勧告	警戒レベル4	災害による人的被害の発生する可能性が明らかに高まった状態。	すべての住民は指定された避難場所に避難を始めます。
避難指示(緊急)		切迫した状況であり、災害による人的被害の発生する可能性が非常に高いと判断された状態、または人的被害が発生した状態。	まだ避難していない住民は直ちに避難します。万一避難する余裕がなければ、命を守る最低限の行動をとります。

※今後、避難情報の呼称は変更となる予定です。詳しくは、町のホームページをご確認ください。

ため池の役割

ため池は、雨が少なく大きな河川から離れた地域等で、農業用水を確保するために水を貯めておく人工的な池のことです。



水辺空間の形成

都市化の進行や開発によって緑や水辺空間が減少する中、水に親しむことのできる場所を提供しています。

農業用水としての役割

雨が少ない地域では、古くから農業用水をため池に貯め、利用しています。

防災としての役割

適切に管理することにより、大雨時の洪水調節や、火災時の防火用水としての役割があります。