

妙見口能勢線の 利用状況について



阪急バスキャラクター
「パースケ、バスミン」

令和4年（2022年）9月9日
能勢町



能勢PR キャラクター
「お浄・るりりん（アマビエver）」

1. 概要

- 妙見口能勢線の利用状況を把握するために、交通系ICカードによる利用実績（※阪急バスよりデータ提供）をもとに、利用状況を取りまとめる。
- データ期間は、運行便別のデータ抽出が可能となった令和4年（2022年）2月から6月までの5ヵ月間である。

■ 路線図（令和4年（2022年）6月まで）



※阪急バス運行系統図（豊能町西部、能勢町東部）をもとに一部加工

1. 概要

■ 運賃表

歌垣局前																
										七面山	170					
									奥田橋	170	210					
								七面口	170	170	170					
							加村	170	210	170	170					
						倉垣	170	170	210	170	170					
					北地黄	170	200	200	260	200	200					
				地黄局前	170	210	250	250	310	250	250					
			本滝口	170	190	250	290	290	360	290	290					
		稲地	170	170	220	270	330	330	390	330	330					
	黒川	210	240	280	340	390	430	430	500	430	430					
	ケーブル前	170	260	290	340	390	440	490	490	560	490	490				
	妙見口駅	170	220	340	370	410	460	510	560	560	620	560	560			
	支所前	220	220	250	370	400	440	480	530	560	560	640	560	560		
	東ときわ台七丁目	220	220	220	270	390	410	450	500	550	580	580	660	580	580	
	箕面森町地区センター	220	220	220	290	350	450	480	510	570	620	640	640	750	640	640

● 箕面森町地区センター～妙見口駅～本滝口～倉垣～奥山内
→奥田橋→倉垣 循環

※阪急バス運賃表（豊能営業所）をもとに一部加工

■ 時刻表

妙見口能勢線 時刻表 Myokenguchi-nose Line Timetable

(2021年4月1日改正)

●お問い合わせ先●

阪急バス 豊能営業所 TEL.072-739-2002

経路検索、各停留所の発車時刻、各種情報が
ご覧いただけます。
<阪急バスホームページ>
<https://www.hankyubus.co.jp/>



平日のみ運行

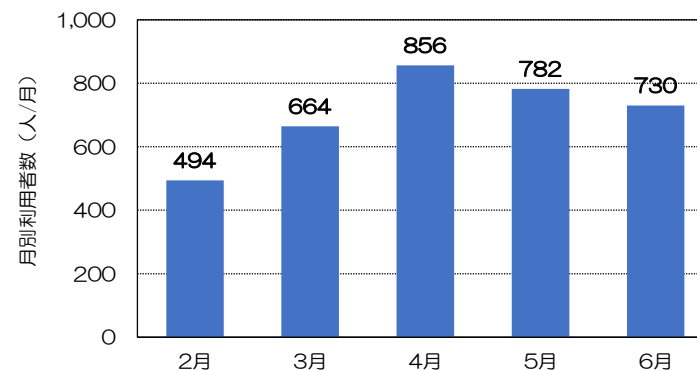
箕面森町地区センター	6:44			11:49		15:49		
東ときわ台七丁目	6:47			11:52		15:52		
支所前	6:50			11:55		15:55		
保育所前	6:51			11:56		15:56		
妙見口駅	6:55	7:55	8:55	12:00	13:00	16:00	17:00	18:00
ケーブル前	6:58	7:58	8:58	12:03	13:03	16:03	17:03	18:03
黒川	7:00	8:00	9:00	12:05	13:05	16:05	17:05	18:05
稲地	7:03	8:03	9:03	12:08	13:08	16:08	17:08	18:08
本滝口	7:05	8:05	9:05	12:10	13:10	16:10	17:10	18:10
旧東郷小学校前	7:06	8:06	9:06	12:11	13:11	16:11	17:11	18:11
地黄局前	7:07	8:07	9:07	12:12	13:12	16:12	17:12	18:12
豊能警察署前	7:08	8:08	9:08	12:13	13:13	16:13	17:13	18:13
奥の院	7:09	8:09	9:09	12:14	13:14	16:14	17:14	18:14
北地黄	7:10	8:10	9:10	12:15	13:15	16:15	17:15	18:15
倉垣	7:12	8:12	9:12	12:17	13:17	16:17	17:17	18:17
加村	7:13	8:13	9:13	12:18	13:18	16:18	17:18	18:18
奥山内	7:14	8:14	9:14	12:19	13:19	16:19	17:19	18:19
和田	7:16	8:16	9:16	12:21	13:21	16:21	17:21	18:21
七面口	7:17	8:17	9:17	12:22	13:22	16:22	17:22	18:22
奥田橋	7:18	8:18	9:18	12:23	13:23	16:23	17:23	18:23
七面山	7:20	8:20	9:20	12:25	13:25	16:25	17:25	18:25
歌垣山登山口	7:21	8:21	9:21	12:26	13:26	16:26	17:26	18:26
歌垣局前	7:21	8:21	9:21	12:26	13:26	16:26	17:26	18:26
倉垣	7:22	8:22	9:22	12:27	13:27	16:27	17:27	18:27
北地黄	7:24	8:24	9:24	12:29	13:29	16:29	17:29	18:29
奥の院	7:25	8:25	9:25	12:30	13:30	16:30	17:30	18:30
豊能警察署前	7:26	8:26	9:26	12:31	13:31	16:31	17:31	18:31
地黄局前	7:27	8:27	9:27	12:32	13:32	16:32	17:32	18:32
旧東郷小学校前	7:28	8:28	9:28	12:33	13:33	16:33	17:33	18:33
本滝口	7:29	8:29	9:29	12:34	13:34	16:34	17:34	18:34
稲地	7:30	8:30	9:30	12:35	13:35	16:35	17:35	18:35
黒川	7:34	8:34	9:34	12:39	13:39	16:39	17:39	18:39
ケーブル前	7:36	8:36	9:36	12:41	13:41	16:41	17:41	18:41
妙見口駅	7:43	8:43	9:43	12:48	13:48	16:48	17:48	18:48
保育所前			9:43		13:48			18:48
支所前			9:46		13:51			18:51
東ときわ台七丁目			9:47		13:52			18:52
箕面森町地区センター			9:53		13:58			18:58

出典：阪急バス妙見口能勢線時刻表（2021年4月1日改正）

2. 利用者数

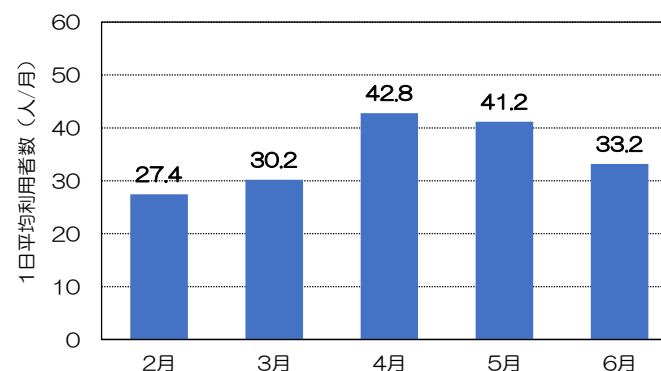
(1) 月別利用者数

- 令和4年（2022年）2月から4月にかけて増加し、4月は856人/月であったが、6月は730人/月と若干減少している。



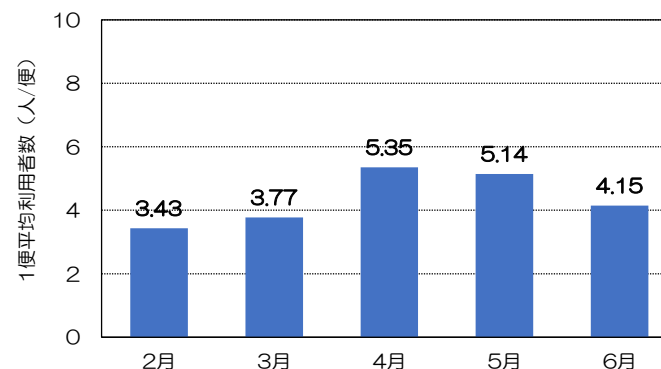
(2) 1日平均利用者数

- ピークである令和4年（2022年）4月は42.8人/日であり、6月は33.2人/日である。



(3) 1便平均利用者数

- ピークである令和4年（2022年）4月は5.35人/便であり、6月は4.15人/便である。

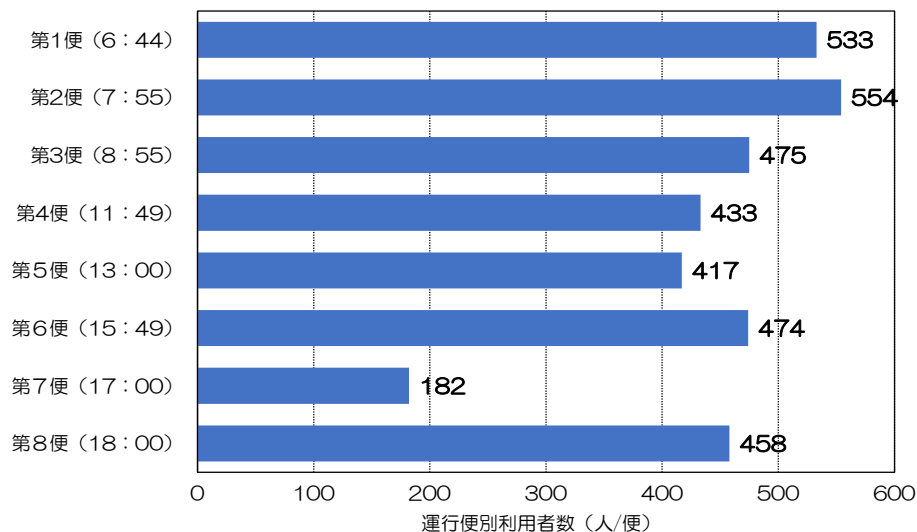


※ 表示桁数の関係により、計算値が一致しないことがある

2. 利用者数

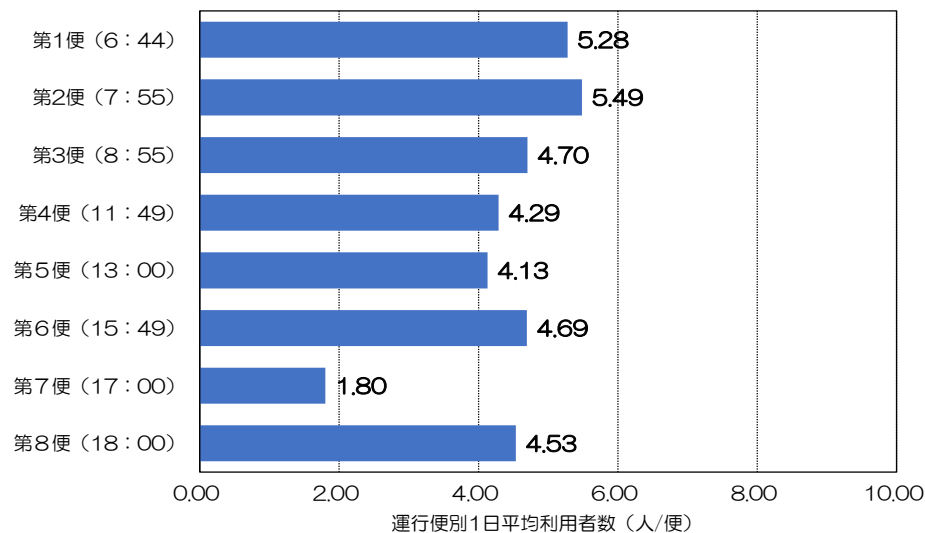
(4) 運行便別利用者数

- 令和4年（2022年）2月から6月（101日間）における運行便別利用者数を見ると、第2便が554人/便で最も多く、次いで第1便が533人/便、第3便が475人/便、第6便が474人/便である。
- 夕方の第7便の利用者数は、他の便と比べて少ない状況にある。



(5) 運行便別 1日平均利用者数

- 令和4年（2022年）2月から6月（101日間）における運行便別1日平均利用者数を見ると、第2便が5.49人/便で最も多く、次いで第1便が5.28人/便、第3便が4.70人/便、第6便が4.69人/便である。
- 夕方の第7便は、1.80人/便である。

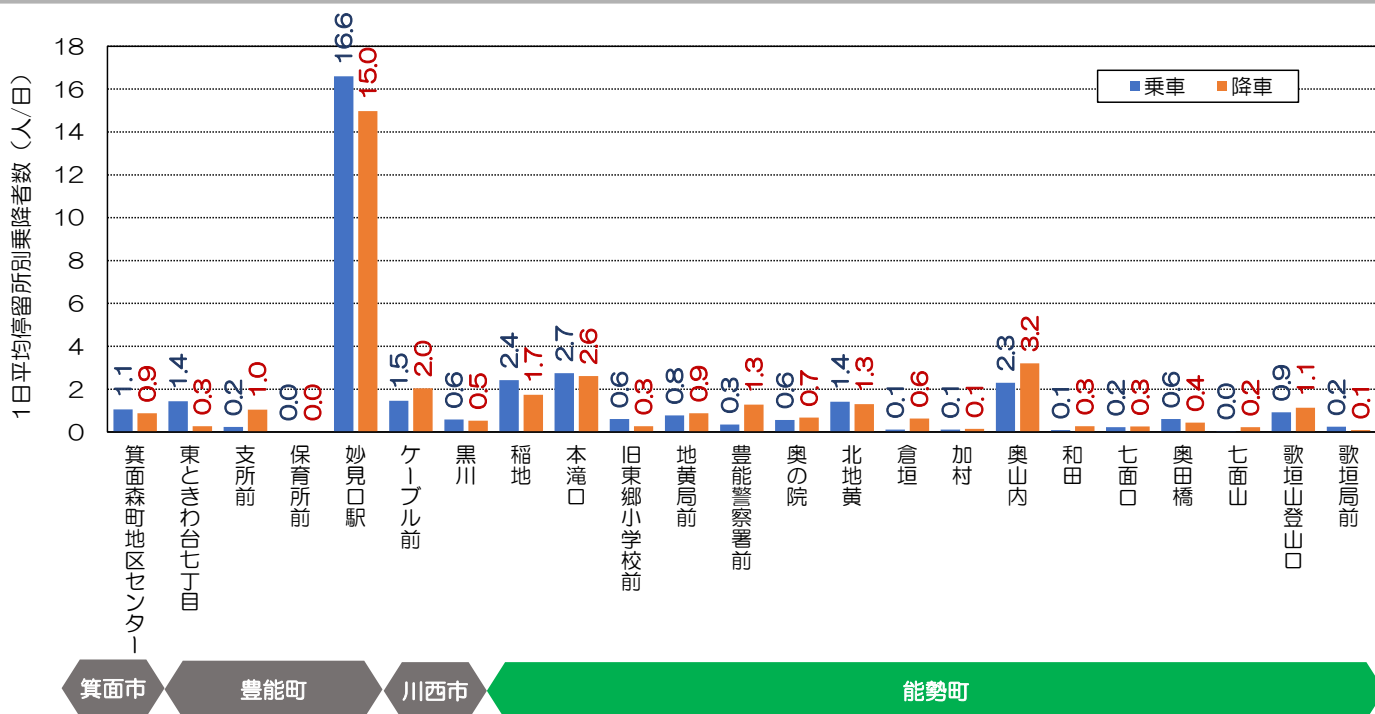


※ 各運行便の時刻は起点停留所の発車時刻を示す。
※ 表示桁数の関係により、計算値が一致しないことがある

2. 利用者数

(6) 停留所別乗降者数

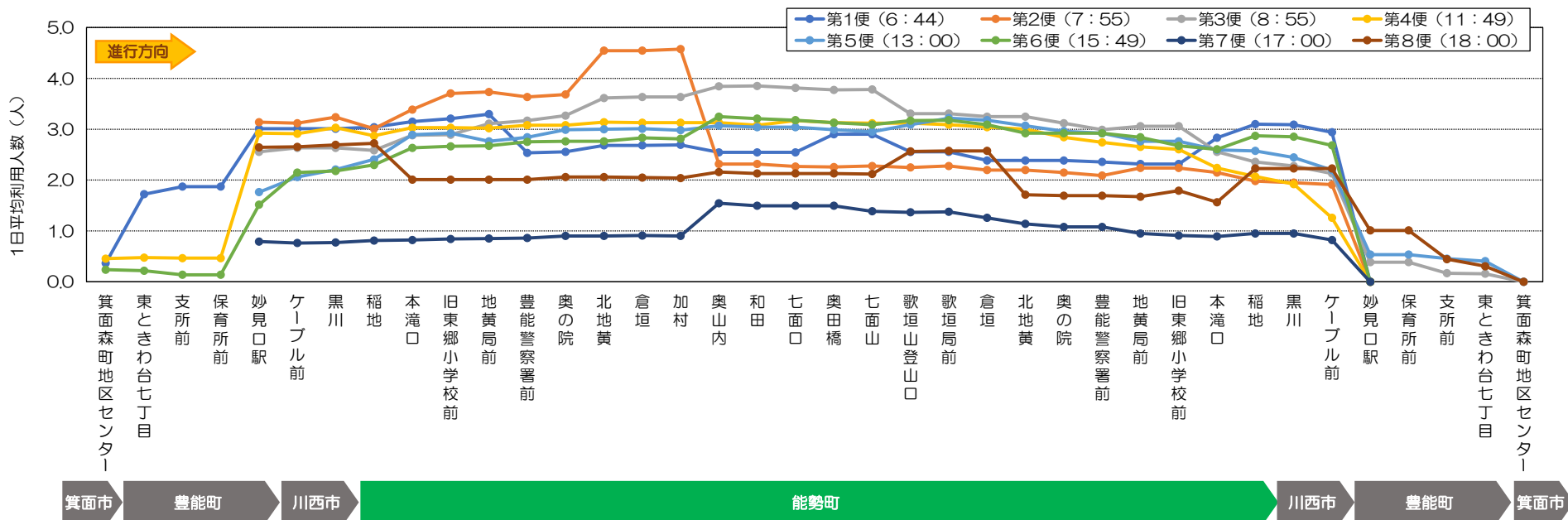
- 令和4年（2022年）2月から6月（101日間）における1日平均停留所別乗降者数を見ると、乗車は「妙見口駅」が約17人/日と最も多く、次いで「本滝口」が約2.7人/日、「稲地」が約2.4人、「奥山内」が約2.3人の順である。
- 降車は「妙見口駅」が約15人/日と最も多く、次いで「奥山内」が約3.2人/日、「本滝口」が約2.6人/日、「ケーブル前」が約2.0人/日の順である。



2. 利用者数

(7) 運行別利用者推移

- 令和4年（2022年）2月から6月（101日間）における1日平均運行別利用者推移を見ると、第2便の「北地黄から加村」にかけて約4.5～4.6人/日の通過人数と最も多くなっている。
- 妙見口駅から能勢町内（循環）を経て妙見口駅間での利用が他区間と比べて多く、通過人数が概ね約2.0～4.0人/日となっている。

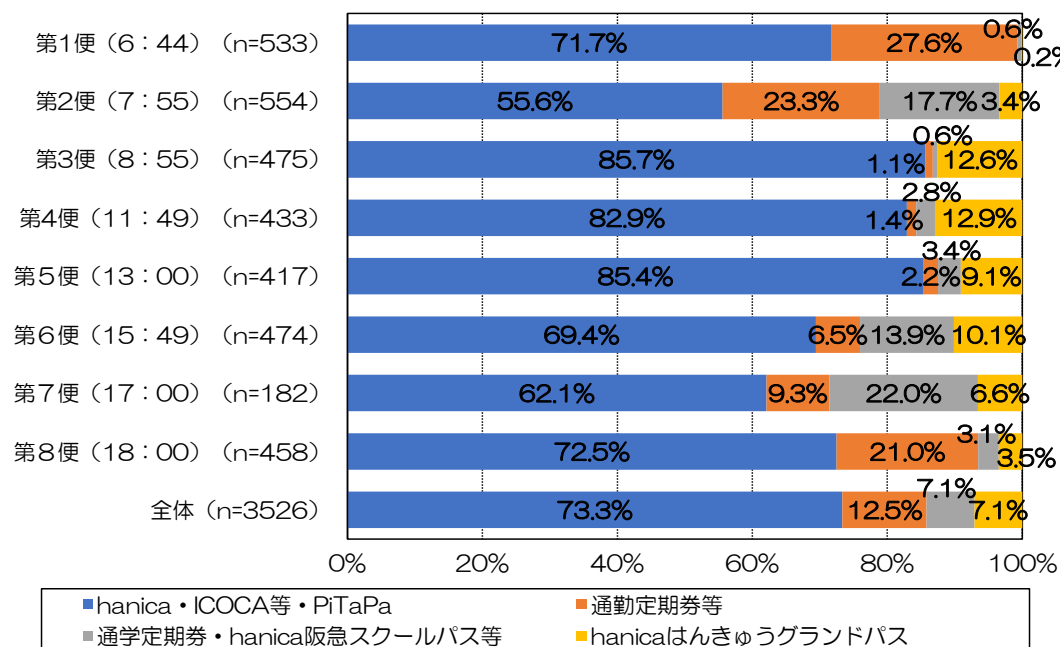


※ 各運行便の時刻は起点停留所の発車時刻を示す。

2. 利用者数

(8) 期間中における運行便別交通系ICカード種類別利用状況

- 令和4年（2022年）2月から6月（101日間）における運行便別交通系ICカード種類別利用状況を見ると、各運行便において、「hanica・ICOCA等・PiTaPa」の利用が最も多い。
- 「通勤定期」は、第1便が約3割、第2便及び第8便が2割以上を占める。
- 「通学定期券・hanica阪急スクールパス等」は、第7便が2割以上、第2便が約2割を占める。
- 「hanicaはんきゅうグランドパス」は、第3便から第7便にかけて1割前後を占める。



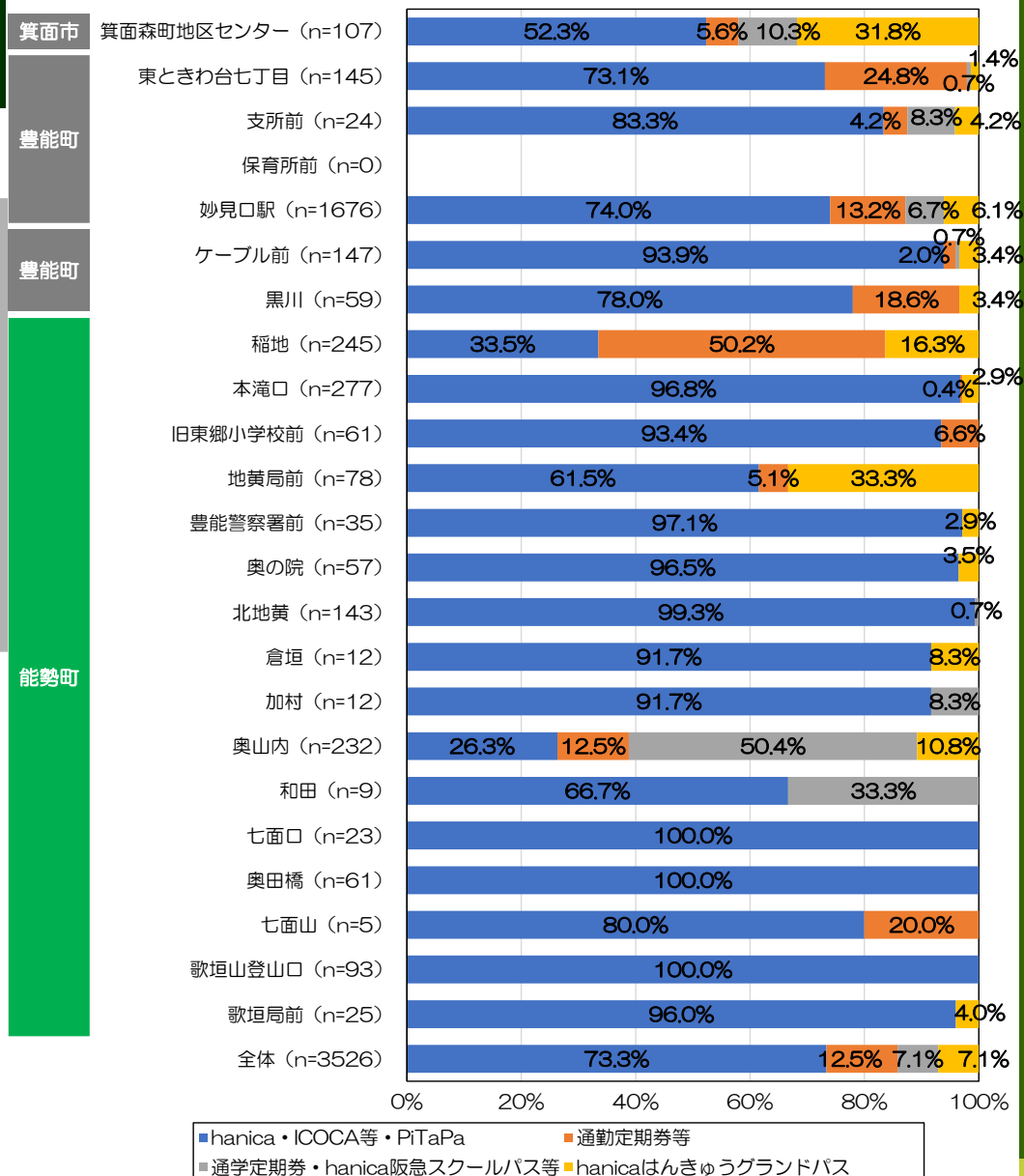
※ 各運行便の時刻は起点停留所の発車時刻を示す。
 ※ 表示桁数の関係により、計算値が一致しないことがある

2. 利用者数

(9) 期間中における停留所別交通系ICカード種類別利用状況 (1/2)

乗車停留所別交通系ICカード種類別利用状況

- 令和4年(2022年)2月から6月(101日間)における停留所別交通系ICカード種類別利用状況を見ると、能勢町内で乗車人数が最も多い本滝口は「hanica・ICOCA等・PiTaPa」が9割以上を占める(※1日平均:2.2人/日)。
- 2番目に乗車人数が多い稲地は、「通勤定期券等」が5割を占める(※1日平均:1.2人/日)。
- 3番目に乗車人数が多い奥山内は、「通学定期券・hanica阪急スクールパス等」が5割を占める(※1日平均:1.2人/日)。



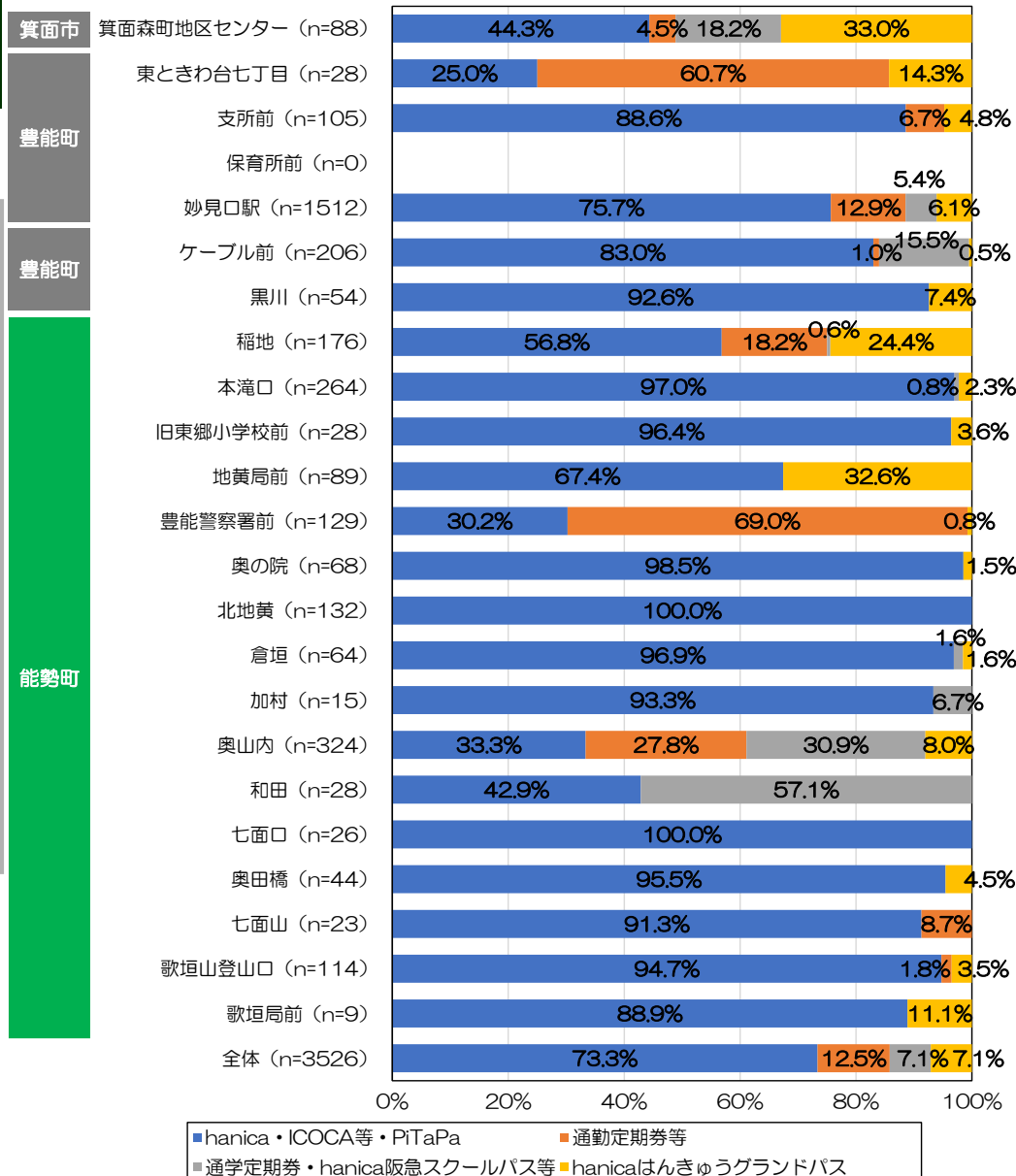
※ 表示桁数の関係により、計算値が一致しないことがある

2. 利用者数

(9) 期間中における停留所別交通系ICカード種別別利用状況 (2/2)

■ 降車停留所別交通系ICカード種別別利用状況

- 令和4年（2022年）2月から6月（101日間）における停留所別交通系ICカード種別別利用状況を見ると、能勢町内で降車人数が最も多い奥山内は「hanica・ICOCA等・PiTaPa」が最も多く、次いで「通学定期券・hanica阪急スクールパス等」であり、ともに3割以上を占める（※1日平均：hanica・ICOCA等・PiTaPaは1.1人/日、通学定期券・hanica阪急スクールパス等は1.0人/日）。
- 2番目に乗車人数が多い本滝口は、「hanica・ICOCA等・PiTaPa」が9割以上を占める（※1日平均：2.5人/日）。
- 3番目に乗車人数が多い稲地では、「hanica・ICOCA等・PiTaPa」が5割を占める（※1日平均：1.0人/日）。



※ 表示桁数の関係により、計算値が一致しないことがある

2. 利用者数

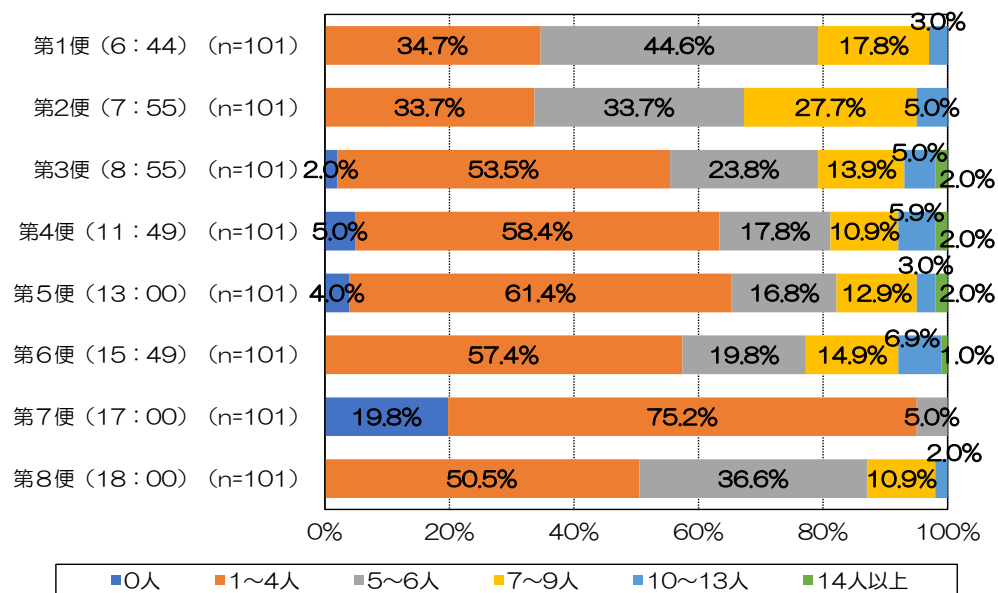
(10) 期間中における運行便別利用者数

- 令和4年（2022年）2月から6月（101日間）における運行便別利用者数を見ると、各運行便において、利用者数が10人未満の運行日が9割以上を占める。
- 利用者が14人以上の運行日は、第3便から第6便にかけて見受けられるが、限定的である。

（単位：日）

	0人	1~4人	5~6人	7~9人	10~13人	14人以上	合計
第1便(6:44)	0	35	45	18	3	0	101
第2便(7:55)	0	34	34	28	5	0	101
第3便(8:55)	2	54	24	14	5	2	101
第4便(11:49)	5	59	18	11	6	2	101
第5便(13:00)	4	62	17	13	3	2	101
第6便(15:49)	0	58	20	15	7	1	101
第7便(17:00)	20	76	5	0	0	0	101
第8便(18:00)	0	51	37	11	2	0	101

※ 利用者数の区分は、公共交通で用いられる車両サイズをもとに設定した。
公共交通で用いられる車両サイズの概要をP22に示す。



※ 各運行便の時刻は起点停留所の発車時刻を示す。
※ 表示桁数の関係により、計算値が一致しないことがある

2. 利用者数

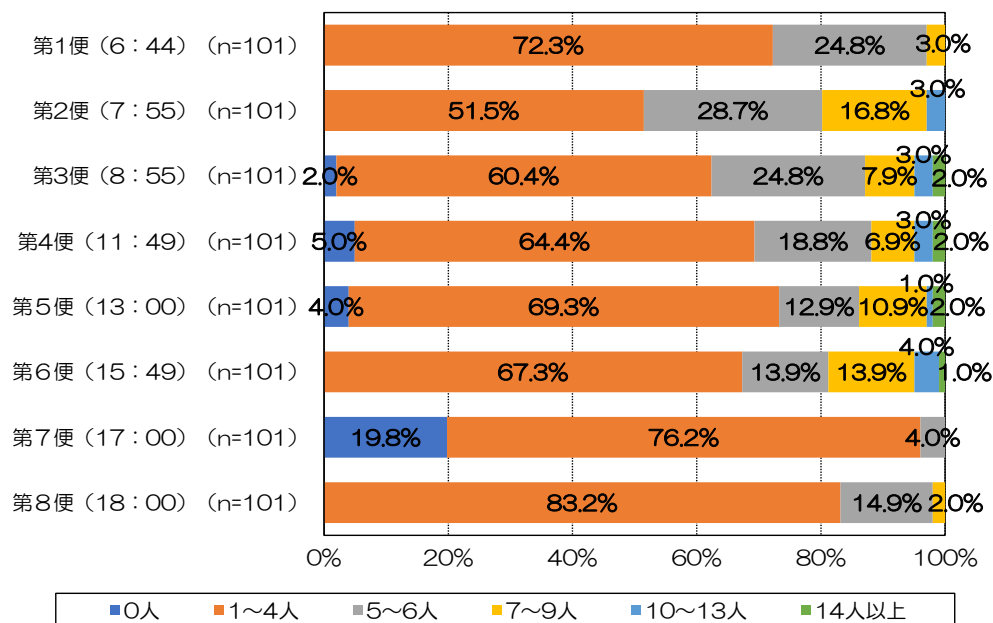
(11) 期間中における運行便別最大通過人数

- 令和4年（2022年）2月から6月（101日間）における運行便別最大通過人数（停留所間に乗車している最も多い人数）を見ると、各運行便において、通過人数が10人以下の運行日が9割以上を占める。
- 利用者が14人以上の運行日は、第3便から第6便にかけて見受けられるが、限定的である。

(単位:日)

	0人	1~4人	5~6人	7~9人	10~13人	14人以上	合計
第1便(6:44)	0	73	25	3	0	0	101
第2便(7:55)	0	52	29	17	3	0	101
第3便(8:55)	2	61	25	8	3	2	101
第4便(11:49)	5	65	19	7	3	2	101
第5便(13:00)	4	70	13	11	1	2	101
第6便(15:49)	0	68	14	14	4	1	101
第7便(17:00)	20	77	4	0	0	0	101
第8便(18:00)	0	84	15	2	0	0	101

※ 利用者数の区分は、公共交通で用いられる車両サイズをもとに設定した。
公共交通で用いられる車両サイズの概要をP22に示す。



※ 各運行便の時刻は起点停留所の発車時刻を示す。
※ 表示桁数の関係により、計算値が一致しないことがある

2. 利用者数

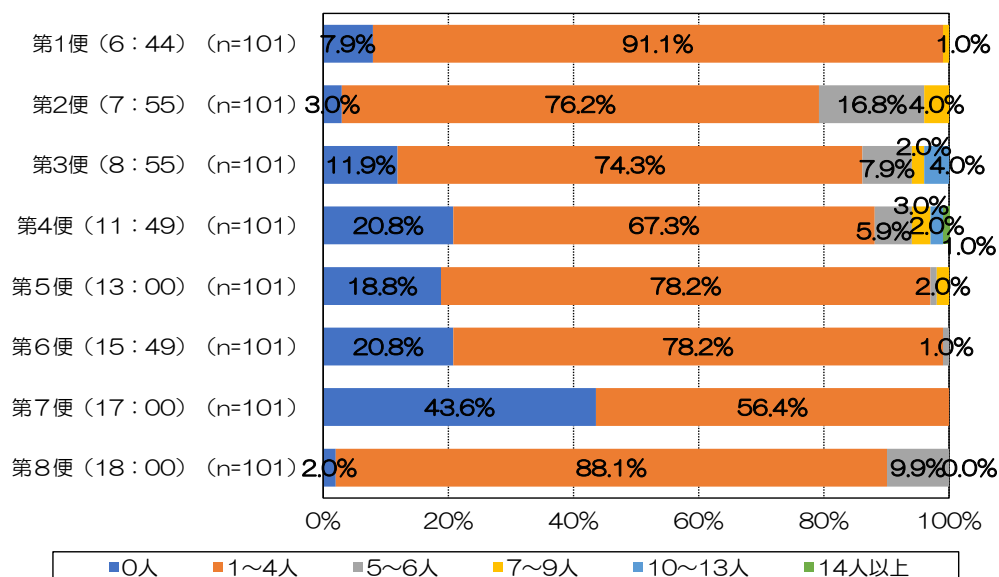
(12) 期間中における運行便別妙見口駅乗車人数

- 令和4年（2022年）2月から6月（101日間）における運行便別妙見口駅乗車人数を見ると、各運行便において、乗車人数が10人以下の運行日が9割以上を占める。
- 利用者が14人以上の運行日は、第4便に見受けられるが、期間中（101日間中）1日のみである。

(単位: 日)

	0人	1~4人	5~6人	7~9人	10~13人	14人以上	合計
第1便(6:44)	8	92	0	1	0	0	101
第2便(7:55)	3	77	17	4	0	0	101
第3便(8:55)	12	75	8	2	4	0	101
第4便(11:49)	21	68	6	3	2	1	101
第5便(13:00)	19	79	1	2	0	0	101
第6便(15:49)	21	79	1	0	0	0	101
第7便(17:00)	44	57	0	0	0	0	101
第8便(18:00)	2	89	10	0	0	0	101

※ 利用者数の区分は、公共交通で用いられる車両サイズをもとに設定した。
公共交通で用いられる車両サイズの概要をP22に示す。

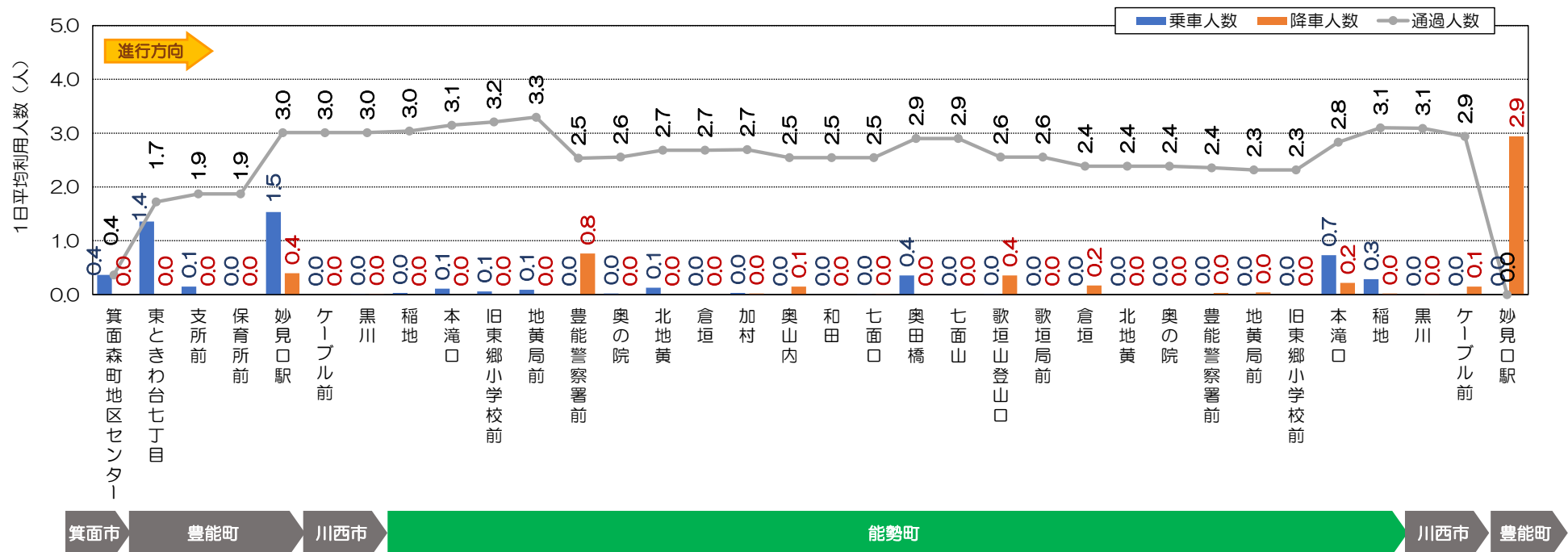


※ 各運行便の時刻は起点停留所の発車時刻を示す。
※ 表示桁数の関係により、計算値が一致しないことがある

2. 利用者数

【参考】運行便別 1日平均利用者推移の状況 (1/8)

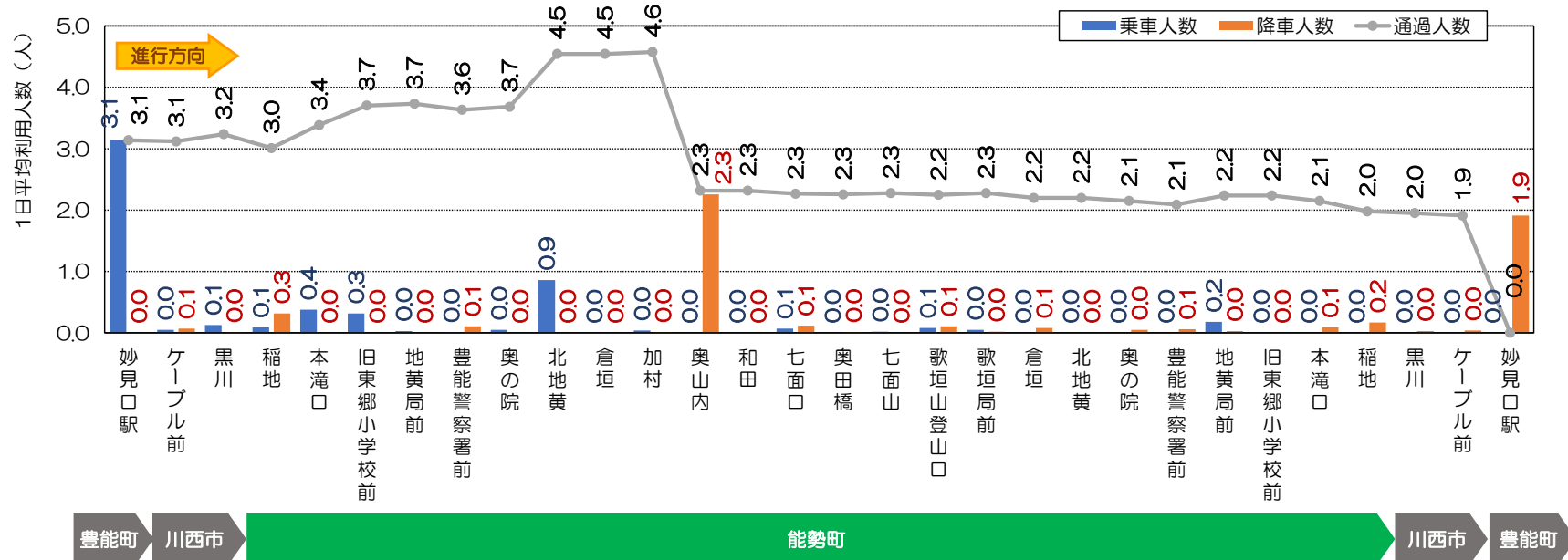
●第1便 (箕面森町地区センター 6:44発)



2. 利用者数

【参考】運行便別 1日平均利用者推移の状況 (2/8)

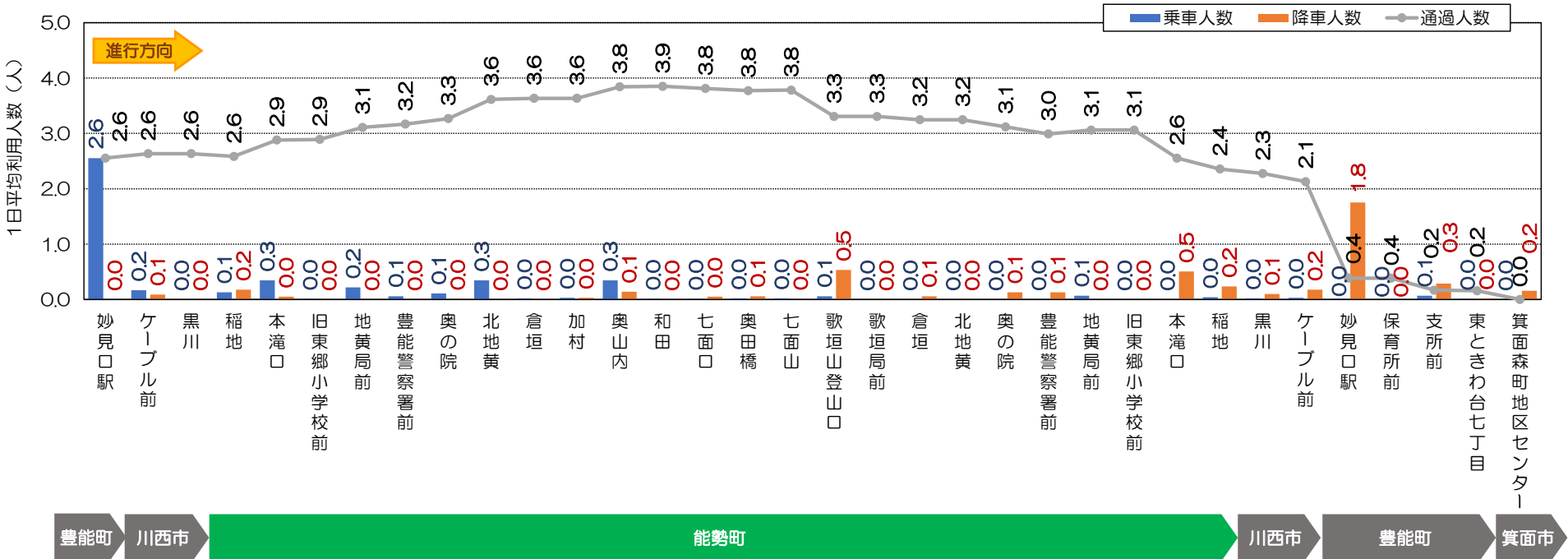
●第2便 (妙見口駅 7:55発)



2. 利用者数

【参考】運行便別 1日平均利用者推移の状況 (3/8)

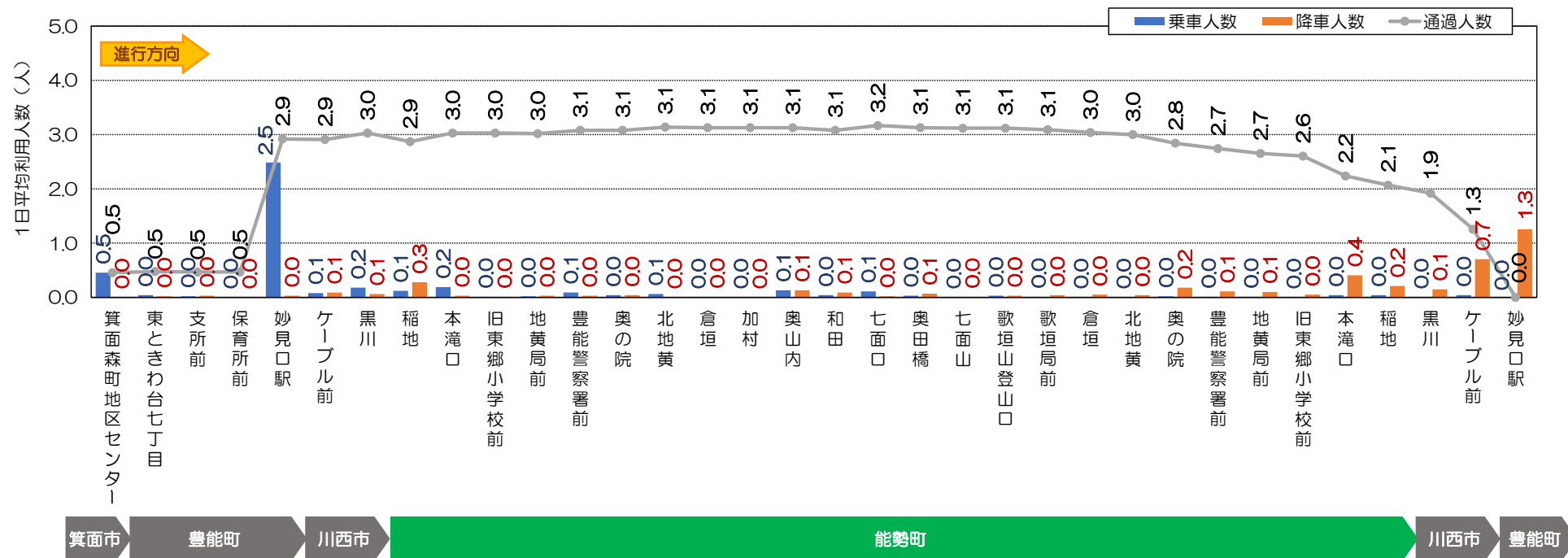
●第3便 (妙見口駅 8:55発)



2. 利用者数

【参考】運行便別 1日平均利用者推移の状況 (4/8)

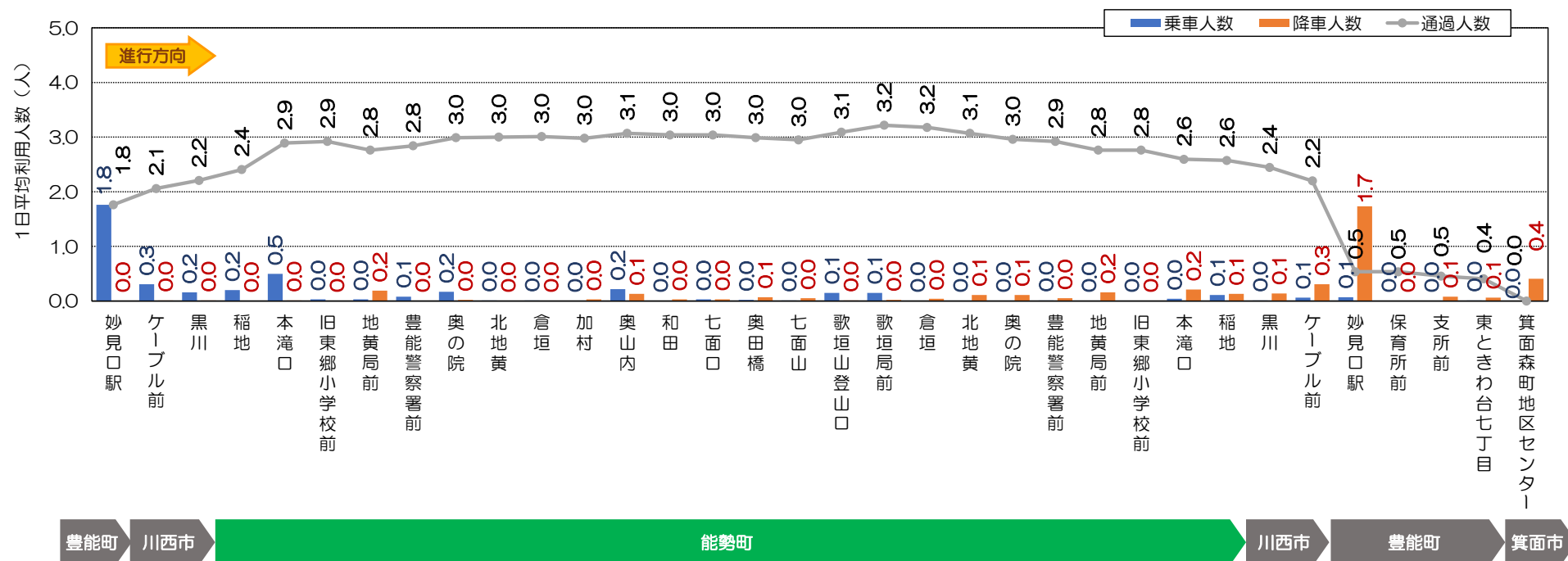
●第4便 (箕面森町地区センター 11:49発)



2. 利用者数

【参考】運行便別 1日平均利用者推移の状況 (5/8)

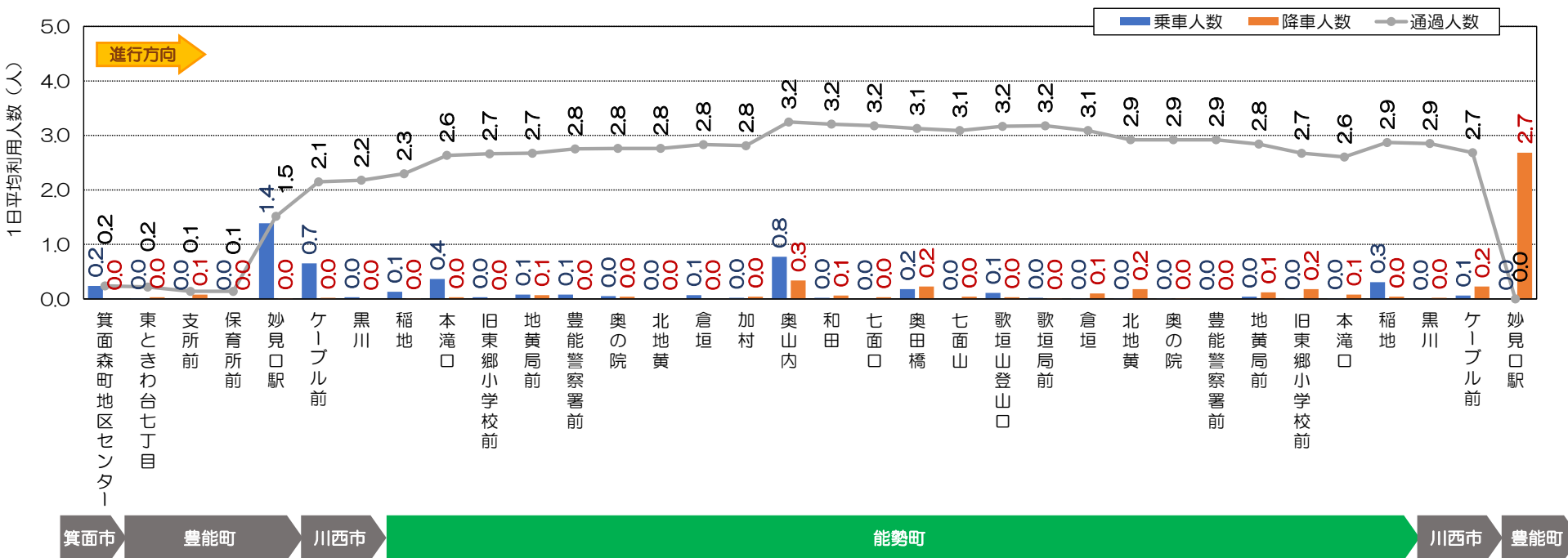
●第5便 (妙見口駅 13:00発)



2. 利用者数

【参考】運行便別 1日平均利用者推移の状況 (6/8)

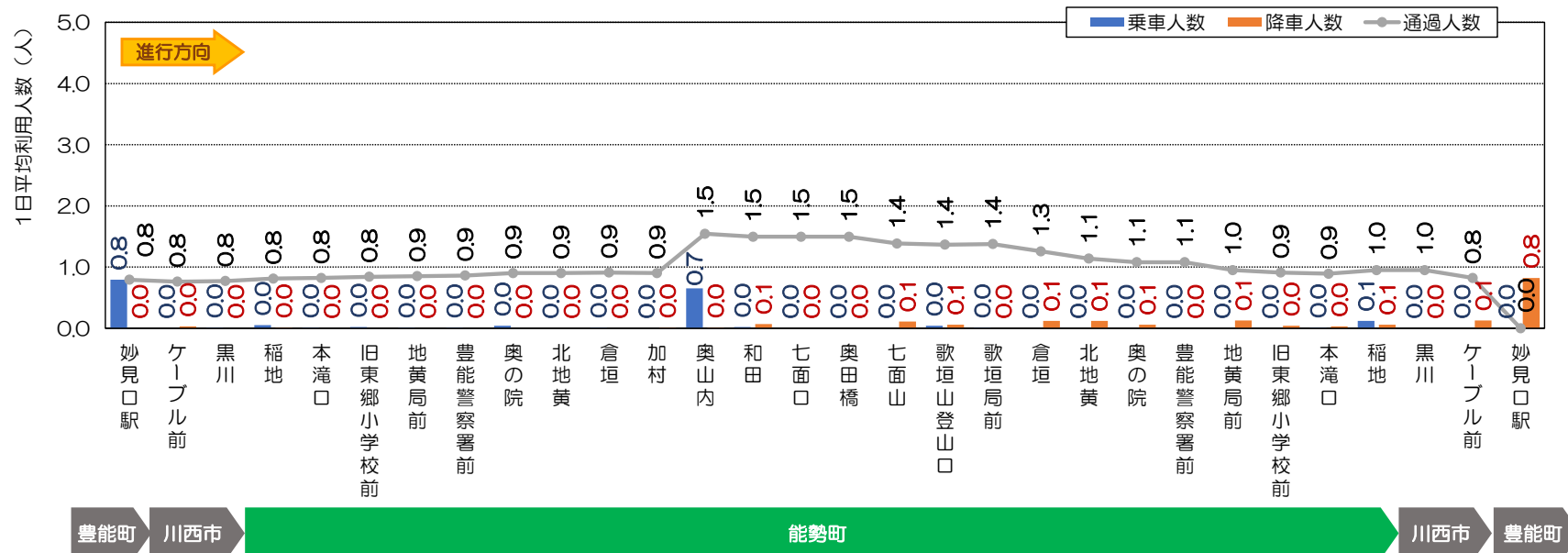
●第6便 (箕面森町地区センター 15:49発)



2. 利用者数

【参考】運行便別 1日平均利用者推移の状況 (7/8)

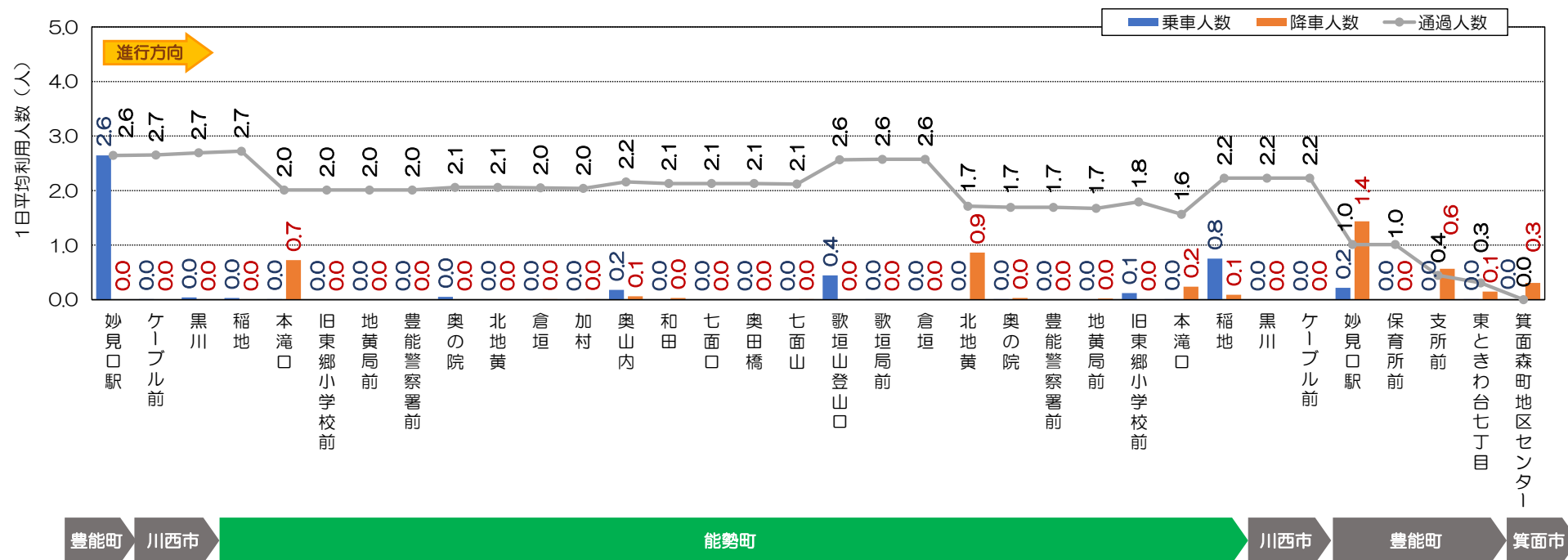
●第7便 (妙見口駅 17:00発)



2. 利用者数

【参考】運行便別 1日平均利用者推移の状況 (8/8)

●第8便 (妙見口駅 18:00発)



2. 利用者数

【参考】公共交通で用いられる車両サイズの概要

区分	セダン型・ミニバン型タクシー	小型ミニバン	中型ミニバン(一般タイプ)	中型ミニバン(ロングタイプ)	小型バス
乗客定員	4人	6人	9人	13人	28人
全長/幅員	4.4m 1.7m	4.4m 1.7m	4.8m 1.8m	5.4m 1.8m	6.3m 2.1m
車両イメージ					
備考	<ul style="list-style-type: none"> ミニバン型タクシーはユニバーサルデザインタクシー(UDタクシー)車両 				<ul style="list-style-type: none"> ノンステップバス

※乗客定員は、乗務員を除いた定員を示す。

※車両サイズ(全長・全幅・乗客定員)は、当該タイプの車両区分についての概数値を示す。仕様や装備などにより細かく異なる。

※中型ミニバン(一般タイプ)の車両イメージは、Osaka Metro(大阪市高速電気軌道株式会社)HPの画像による